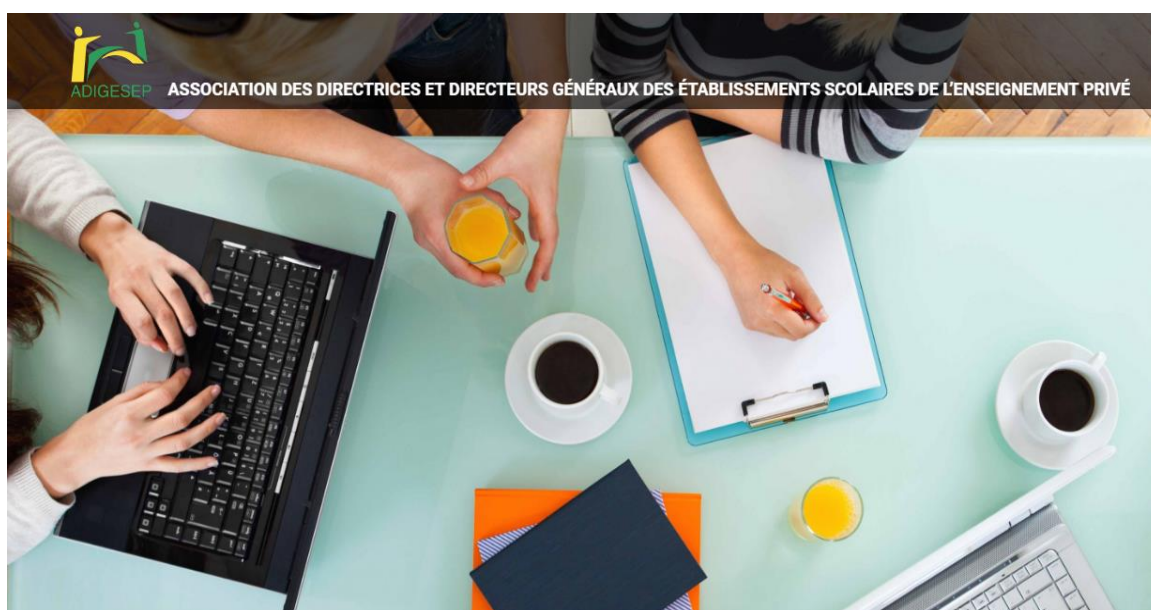


BULLETIN DE L'ADIGESEP



23/08/2016

NUMÉRO DE LA RENTRÉE

Dans ce numéro | Un avant-goût de l'AG du 14 septembre [1](#) Bientôt un espace membre sur notre site [2](#) Le codéveloppement vous intéresse ? [2](#) Quelques actualités [3](#) *The Economist* se penche sur ce qui fonctionne en éducation [4](#) Rappel des services de votre association [7](#)

Un avant-goût de l'assemblée générale du 14 septembre 2016

Rappelons d'abord que cette assemblée aura lieu à [l'hôtel Best Western de Drummondville](#).

On y traitera les sujets habituels, notamment: le rapport du président, les états financiers et prévisions budgétaires, la cotisation annuelle et l'élection des administrateurs.

Vous serez accueillis dès 8 h 30. Suivra à 9 h la conférence de Charles Baron. L'assemblée générale devrait commencer vers 10 h 45. On terminera le tout par un cocktail dinatoire et la remise des prix d'excellence et de la relève Julie-Pothier (encadré).

[Le prix d'excellence](#) a pour but de mettre en valeur la qualité exceptionnelle de l'ensemble de la carrière, la constance d'une gestion rigoureuse de même que la réalisation d'activités remarquables pour son établissement ou pour le milieu de l'enseignement privé.

[Le prix de la relève Julie-Pothier](#) veut souligner le dynamisme et l'engagement des jeunes gestionnaires nommés à la direction générale d'un établissement. Ce prix est nommé en mémoire de Julie Pothier, qui a contribué de façon marquante au développement de son établissement tout en s'impliquant activement au sein de l'ADIGESEP. Rappelons que le prix Julie-Pothier 2015 a été remis à Katia Surprenant, directrice générale de l'[École Les trois Saisons](#). Richard Morin, directeur général de l'[Externat Saint-Cœur de Marie](#), a reçu pour sa part le prix Excellence 2015 [\(communiqués\)](#).



La conférence de Charles Baron, M. Ps., Ph. D.



Cette conférence invitera les participants à réfléchir à ce qu'est un leadership empreint de sagesse, à sa pertinence pour la direction d'une école privée et à son impact vraisemblable sur les élèves et la société de demain. Ensuite, la conférence abordera trois défis à relever pour assumer un tel leadership, soit de reconnaître et de tempérer l'emprise de son Ego, des normes ambiantes et des attentes de résultats à court terme. À travers la conférence, les participants prendront connaissance et expérimenteront diverses façons de voir, de penser et de faire permettant de surmonter ces défis.

Charles Baron est professeur titulaire au département de management de l'Université Laval.

Pour en savoir plus sur le conférencier :

- Visitez sa [page personnelle](#) sur le site de l'Université Laval.
- Visionnez son [entrevue à RDI Économie \(novembre 2015\)](#).
- Visionnez sa [description d'une intervention tablant sur l'intelligence collective \(novembre 2015\)](#).

Bientôt un espace membre sur notre site



Vous êtes déjà membre de l'Adigeseep? Merci de [vous connecter](#) pour voir le contenu qui vous est réservé.

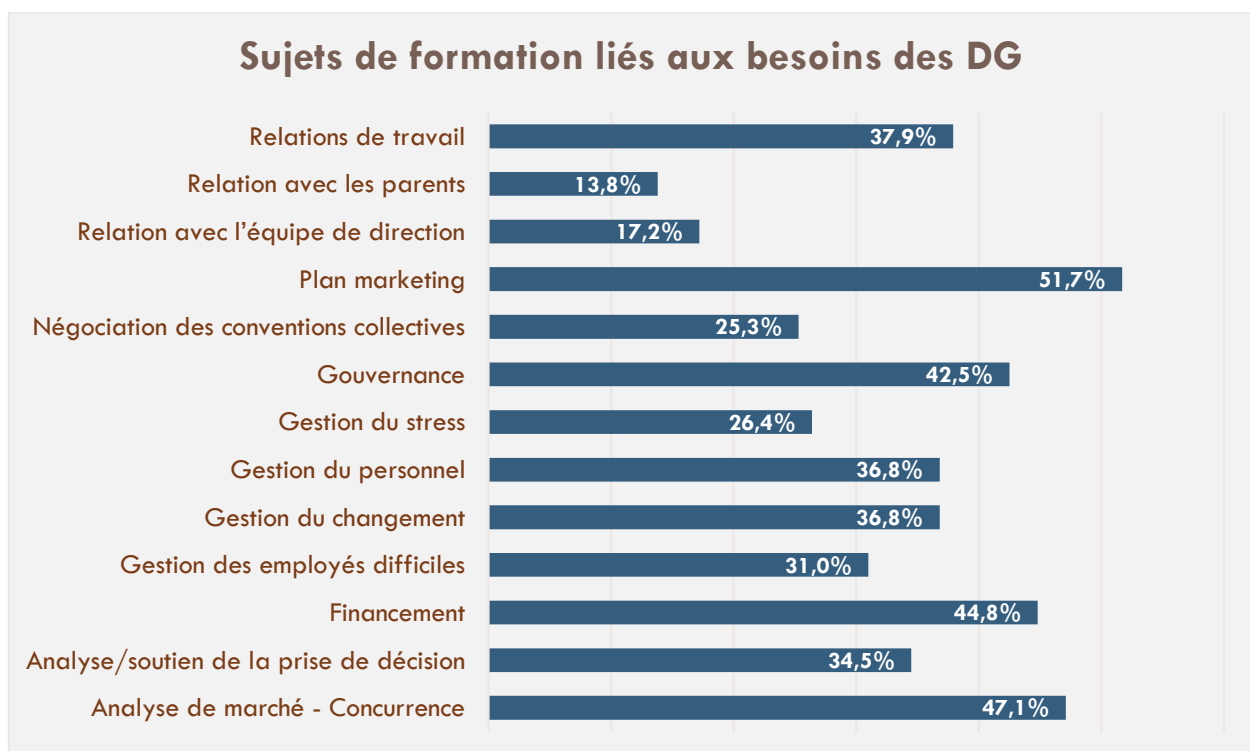
Pas encore membre? Cliquez [ici](#) pour accéder au formulaire d'inscription. Vous serez avisé par courriel lorsque votre demande d'inscription aura été validée par un administrateur.

Les membres de l'ADIGESEP auront bientôt accès à leur espace membre sur le site adigeseep.ca. Ils seront appelés à créer leur propre profil pour s'y connecter et, ainsi, profiter des informations et de la documentation relatives aux différents services.

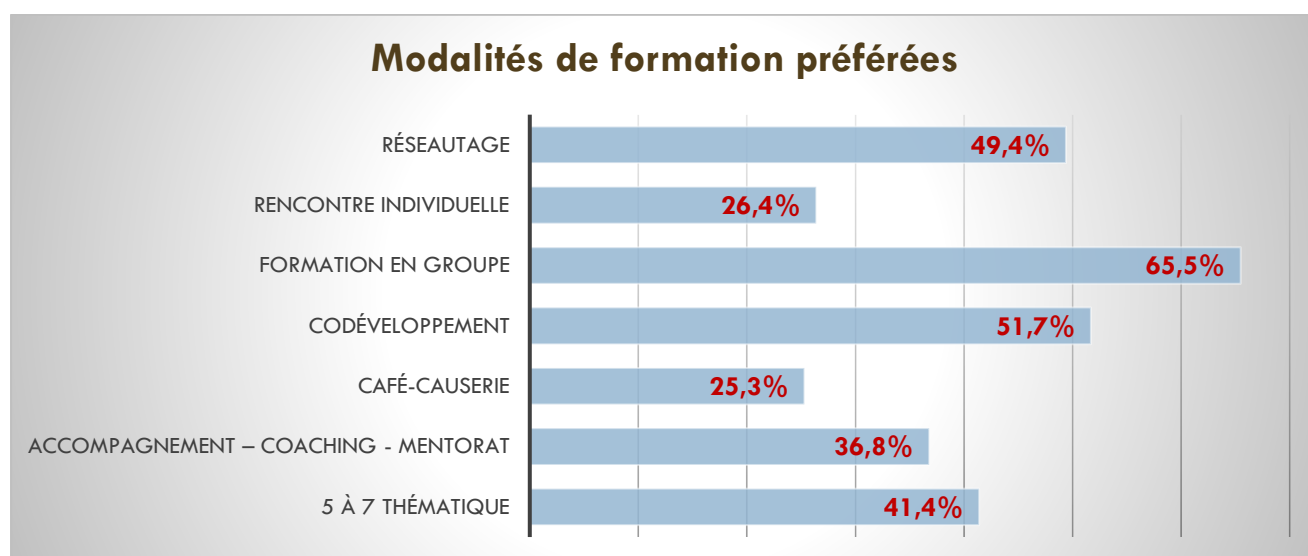
Le codéveloppement vous intéresse ?

Par Daniel Trottier

Des représentants de la FEEP et de votre conseil d'administration ont assisté, le 16 août dernier, à une session de sensibilisation au codéveloppement donnée par France Lefebvre, de la firme [Fortuna Groupe Conseil](#). Cette activité s'inscrivait dans l'exploration de différentes avenues pour soutenir les directrices et directeurs généraux dans la recherche de solutions aux problématiques vécues dans la gestion de l'établissement. À cet égard, les données du sondage effectué conjointement par la FEEP et l'ADIGESEP en février 2016 mettaient en évidence les besoins suivants. Rappelons que 87 personnes y ont répondu.



Par ailleurs, le même sondage faisait ressortir les modalités de formation préférées des directrices et directeurs généraux. Le graphique suivant les résume.



On y constate que le codéveloppement recueille 51,7 % d'opinions favorables. Mais qu'en est-il exactement ?

Lors du sondage, on l'a présenté par cette formule : « atelier de formation qui mise sur les interactions entre les participants pour favoriser l'atteinte de solutions ». Selon le site de l'Association québécoise du codéveloppement professionnel ([AQCP](#)), c'est « ... une approche de formation qui mise sur les interactions entre les participants pour favoriser l'atteinte de l'objectif fondamental : améliorer sa pratique professionnelle. Le groupe constitue une communauté d'apprentissage qui partage les mêmes buts et utilise la même méthode : étude attentive d'une situation vécue par un participant et partage de savoirs pratiques surtout et de connaissances théoriques au besoin. »

La session du 16 août a notamment permis d'apprécier le potentiel du codéveloppement professionnel pour répondre aux besoins des directrices et directeurs généraux. Le fonctionnement en est simple. Il s'agit de constituer un groupe de 4 à 8 personnes exerçant la fonction de DG. Une personne, agissant en tant que « client », soumet une problématique à ses pairs, consultants pour l'occasion. Une personne du groupe assure l'animation en respectant un cheminement rigoureux.

Nous aurons l'occasion d'échanger sur cette approche lors de notre assemblée annuelle, le 14 septembre.

Actualités

Commissions scolaires :: Les projets de construction et de réfection des écoles se traduiront par des investissements publics de l'ordre de 553 millions \$ en 2016-2017, a indiqué le jeudi 18 août 2016 le ministre de l'Éducation, Sébastien Proulx ([La Presse](#)).

Projet de loi 86 :: Nous en avons fait état dans [notre bulletin de mars 2016](#). On sait maintenant que ce projet est mort au feuillet, pour reprendre l'expression consacrée. Le ministre Sébastien Proulx en a tout de même présenté une nouvelle mouture, cette fois en maintenant les élections scolaires. C'est devenu le [projet de loi 105](#) (PL 105), intitulé *Loi modifiant la Loi sur l'instruction publique*. Pour lire ce qu'en a dit Le Soleil, [cliquez ici](#). À suivre cet automne.

Il est bon de savoir que le PL 105 modifie aussi la Loi sur l'enseignement privé, par l'ajout d'un paragraphe à l'article 112 sur le pouvoir de réglementation du ministre. Le pouvoir supplémentaire que se donnerait le ministre tient en ces quelques lignes :

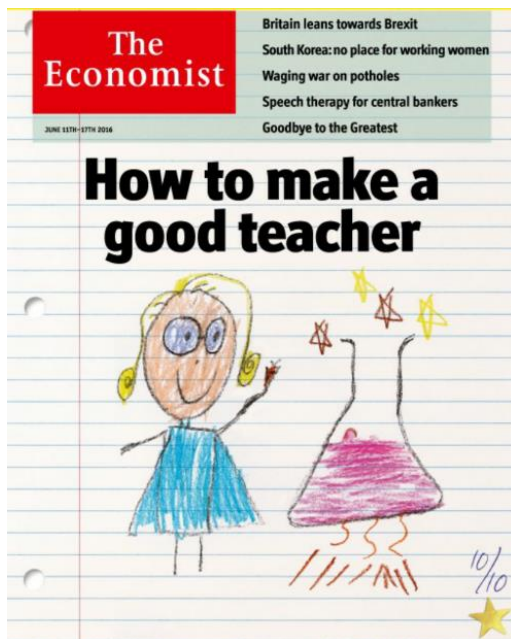
« 7° prévoir et encadrer la réalisation d'activités d'information et de prévention liées à des questions de sécurité en milieu scolaire ainsi que prescrire ou circonscrire l'application par les autorités scolaires de certaines mesures relatives à la sécurité du milieu scolaire de même qu'à la sécurité et à l'intégrité de l'élève et de ses biens. ».

La CS des Navigateurs poursuivie par les parents d'un élève à besoins particuliers :: Article du 9 août 2016 dans [La Presse](#) +. La 5^e année d'un élève à besoins particuliers aurait viré au cauchemar à Lévis.

Le débat sur les tablettes n'est pas terminé, tant s'en faut :: [Édito de Pascale Breton](#) de La Presse. Et celui de [Mario Asselin](#) au Journal de Québec.

The Economist : ce qui fonctionne en éducation

Par Daniel Trottier



Le magazine britannique *The Economist* « est l'un des hebdomadaires de référence à l'échelle mondiale, ciblant une population hautement éduquée. » (Source : [Wikipédia](#)).

Dans son édition du 11 juin 2016, deux articles sont consacrés à l'éducation : [What Matters in Schools is Teachers](#), [Fortunately, Teaching Can Be Taught](#) et [Teaching the Teachers](#). On y combat le mythe selon lequel exercer la profession enseignante relève de dispositions innées plutôt qu'acquises.

Bien enseigner, ça s'apprend. Et pas seulement en formation initiale sur les bancs de l'université.

En effet, on ne peut tenir pour acquis que la formation universitaire en enseignement est garante d'une bonne performance en emploi.

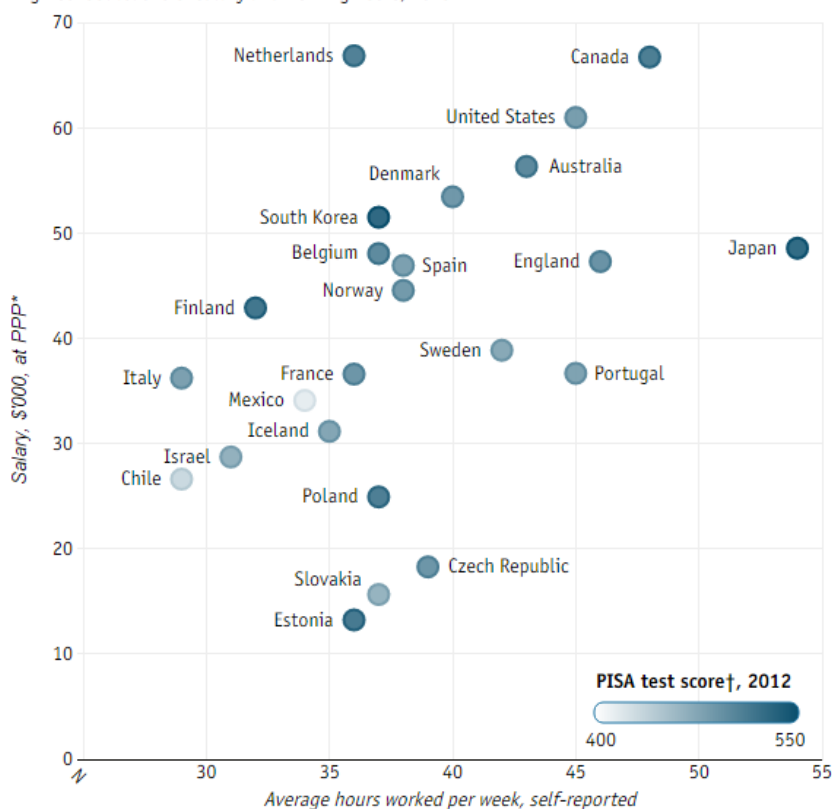
Les recherches sur la profession enseignante tendent à démontrer une amélioration sensible des compétences des enseignants lors des premières années d'expérience. Mais ce phénomène s'essouffle ensuite, et cela pour une raison bien simple : « *This is largely because schools neglect their most important pupils: teachers themselves* ». Ce serait donc parce que les directions des établissements d'enseignement négligent le développement professionnel du personnel enseignant.

Dans ce contexte, des modalités de perfectionnement simples, comme l'observation en classe, la rétroaction et le coaching effectués par la direction ou des enseignants plus expérimentés, semblent donner de bons résultats. Mais cela devrait s'appuyer sur les fameuses « données probantes » touchant les pratiques enseignantes les plus efficaces s'agissant de qualité d'apprentissage et de réussite scolaire des élèves.

Il semble aussi qu'on n'a pas réussi à démontrer l'effet, sur la performance du personnel enseignant, de la hauteur des salaires et de la durée de la semaine de travail. Cette fois, les données viennent de l'OCDE par l'entremise de PISA (Programme international de suivi des acquis), qui a comparé les situations respectives des enseignants des pays ayant participé à l'étude. Cela donne le graphique suivant.¹

Teaching assistance

High-school teachers' salary and working hours, 2013



On voit que les conditions de travail des enseignants varient considérablement d'un pays à l'autre sous les rubriques *salaire et nombre d'heures par semaine consacrées au travail*. Retenons quelques cas de figure parmi les pays les plus performants aux tests de PISA.

Finlande

Salaire : 42 877\$ *
N. d'heures semaine : 32
Résultats PISA : 529 **
PIB/habitant : 40 496\$

Japon

Salaire : 48 546\$
N. d'heures semaine : 54
Résultats PISA : 540
PIB/habitant : 36 787\$

Corée du Sud

Salaire : 51 489\$
N. d'heures semaine : 37
Résultats PISA : 542
PIB/habitant : 33 829\$

Estonie

Salaire : 13 233\$
N. d'heures semaine : 36
Résultats PISA : 526
PIB/habitant : 26 638\$

Canada

Salaire : 66 702\$
N. d'heures semaine : 49
Résultats PISA : 522
PIB/habitant : 43 680\$

* Les sommes en dollars sont établies selon le principe de parité du pouvoir d'achat (PPP)

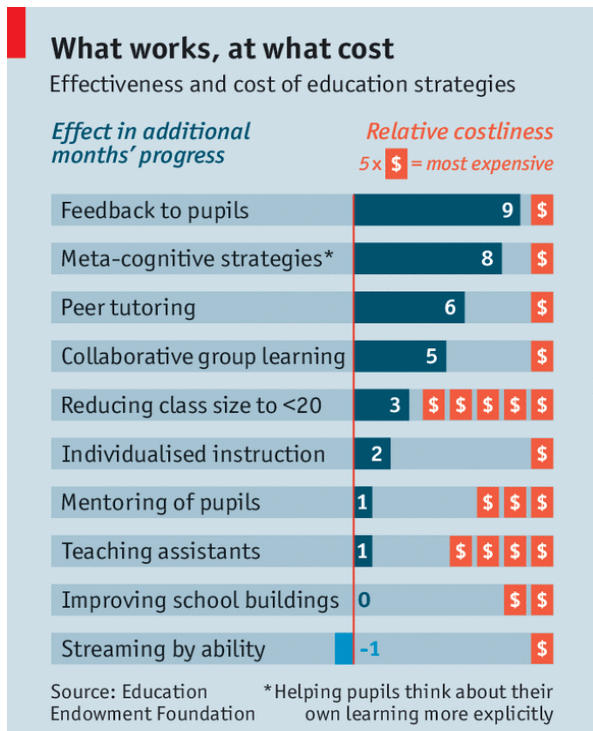
** Résultats de PISA en lecture, mathématique et science; élèves de 15 ans.

Difficile en effet de tirer des conclusions si l'on compare, par exemple, l'Estonie au Canada et le Japon à la Finlande...

¹ On peut cliquer sur le graphique pour en avoir la version dynamique sur le web. Il suffit alors de poser le curseur sur un point représentant un pays pour en obtenir les caractéristiques.

Enseigner aux enseignants à devenir meilleurs

The Economist donne quelques exemples d'initiatives et de formations destinées aux enseignants en exercice, où l'accent est carrément mis sur les pratiques qui donnent des résultats. On y cite l'exemple de Doug Lemov, ex-prof d'anglais, qui a fondé un centre de formation à Boston. D. Lemov a appuyé son expertise en filmant des enseignants jugés très performants à travers les États-Unis. Il a ainsi colligé une quantité impressionnante de données dont il a tiré 62 techniques efficaces, qui ont fait l'objet d'un bestseller aux États-Unis.²



Economist.com

« étudiants » sont plongés dans des mises en situation sous la supervision de pairs expérimentés et considérés très compétents. Ils sont suivis, encadrés, coachés et constamment évalués sur leurs techniques d'enseignement. Sposato insiste d'ailleurs sur le caractère intensif, prescriptif et précis des méthodes auxquelles doivent se soumettre les jeunes enseignants.

“At Relay, we believe that becoming a great teacher or principal is much like becoming a great musician or surgeon: It takes continuous practice, feedback, and dedication.”

Nous sommes loin de la philosophie de nos facultés d'éducation, qui auraient peut-être besoin d'un petit dépoussiérage. John Hattie indiquait qu'aucun des 450 centres australiens de formation des enseignants n'a jamais eu à prouver son efficacité. L'idée mérite d'être explorée au Québec. Pourquoi pas?

Les centres de formation pour enseignants en exercice semblent appuyer leur programmation sur les recherches de [John Hattie](#), de l'Université de Melbourne, qui s'est fait connaître en décortiquant plus de 65 000 études portant sur les méthodes pédagogiques à travers plusieurs pays. Ce qu'il en a conclu : s'il y a plusieurs facteurs qui interviennent dans le succès d'un élève, le plus déterminant est « l'effet enseignant ». La figure ci-contre donne quelques exemples de méthodes à succès selon les coûts de leur mise en application.

Les centres de formation cités par The Economist sont situés aux États-Unis : il s'agit du [Relay Graduate School of Education](#) et du [Charles Sposato Graduate School of Education](#). Ces établissements axent leur perfectionnement sur une approche qu'on aime comparer à la formation pratique en médecine ou à un entraînement sportif de haut niveau. Les

² [Teach Like a Champion 2.0: 62 Techniques that Put Students on the Path to College](#); Wiley, San Francisco; 2015

Les services de l'ADIGESEP



SERVICE D'AIDE JURIDIQUE PROFESSIONNEL

Service-conseil lors du renouvellement de votre contrat ou en cas de licenciement ou congédiement.



CONTRAT

Proposition d'un contrat qui tient compte de vos intérêts comme salarié de l'établissement.



PROGRAMME D'AIDE

Appui concret à la personne aux prises avec des problèmes professionnels, familiaux, psychologiques ou autres.



DOSSIER SUR LA RÉMUNÉRATION

Éléments permettant de négocier votre salaire avec le conseil d'administration de l'établissement.



POLITIQUE DE CONDITIONS DE TRAVAIL POUR LE PERSONNEL-CADRE

Proposition d'un cadre de référence pour concevoir une politique de conditions de travail.



SERVICE D'ACCOMPAGNEMENT PROFESSIONNEL POUR LES DIRECTIONS GÉNÉRALES

Service de coaching et de mentorat.

VOTRE CA

Président : **Raymond Lepage**
DG, Le Salésien
raymond.lepage@lesalesien.com

Vice-président :
Édouard Malenfant
Ex-DG, Saint-Jean-Eudes
malenfante@sje.qc.ca

Secrétaire : **Brigitte Raymond**
DG, Centre pédagogique Lucien-Guilbault
brigitte.raymond@cplg.qc.ca

Trésorier : **Daniel Trottier**
d.trottier@usherbrooke.ca

Administrateurs

Cathie Bouchard
DG, Collège Saint-Paul
CBouchard@college-st-paul.qc.ca

Richard Custeau
DG, École secondaire Marcellin-Champagnat
richard.custeau@i-esmc.qc.ca